

{ Relazionésimo }\*

Foto Scala, Firenze - su concessione Mibact

1 OTTOBRE / 10 DICEMBRE 2023

# MOSTRA LA PROPORZIONE AUREA

UN VIAGGIO TRA EMOZIONI, ARMONIA E CONOSCENZA

BASILICA PALLADIANA\_VICENZA

BIBLIOTECA CIVICA BERTOLIANA\_PALAZZO CORDELLINA

[www.relazionesimo.com](http://www.relazionesimo.com)



con il patrocinio  
Città di **Vicenza**

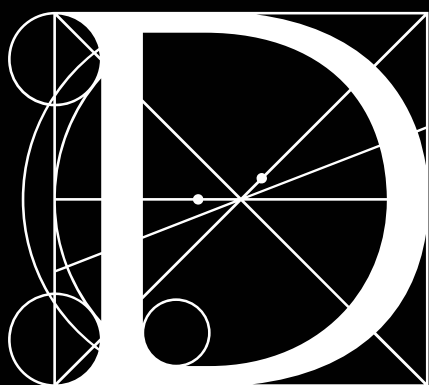


con il patrocinio  
Provincia di **Vicenza**



**DOCENTI-ALUNNI: UNA RELAZIONE PROFICUA  
ALL'INSEGNA DELLA PROPORZIONE AUREA  
PER SCOPRIRE LA BELLEZZA  
DELL'INSEGNARE E DELL'IMPARARE**

Spunti per una visita piacevole, utile e stimolante  
alla Mostra in Basilica Palladiana e a Palazzo Cordellina



## DIDATTICA

*Il percorso espositivo aiuta a comprendere come migliorare le competenze attraverso percorsi disciplinari e interdisciplinari che stimolino lo sviluppo di attitudini trasversali, per quel "imparare a vivere" che si realizza anche attraverso percorsi di cittadinanza che esplorano il mondo della cultura, delle arti e delle scienze e che si collegano ai grandi temi della contemporaneità. Questo approccio si basa sul dialogo tra diverse discipline, una pratica che ha radici antiche, come dimostrato da Luca Pacioli nel Rinascimento attraverso opere come il De Divina Proportione e la Summa de Arithmetica, i cui rari e preziosi volumi originali sono esposti a Palazzo Cordellina. Questo dialogo viene inoltre reinterpretato da artisti contemporanei e, attraverso una varietà di linguaggi, espressi nella Basilica Palladiana.*

# PREMESSA

Nello sviluppo di nuovi scenari dell'apprendimento, l'Agenda 2030 per lo Sviluppo Sostenibile, rappresenta una guida fondamentale. Il programma d'azione, condiviso da 193 Paesi membri delle Nazioni Unite e siglato nel settembre 2015, comprende 17 Obiettivi per lo Sviluppo Sostenibile, noti come *Sustainable Development Goals* (SDGs), e si estende su un totale di 169 traguardi specifici.

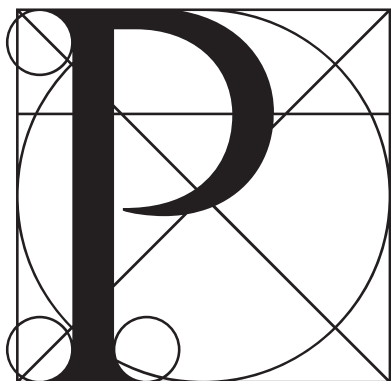
L'**Obiettivo 4 dell'Agenda 2030**, in particolare, afferma il principio di un'istruzione accessibile a tutti e di alta qualità, capace di contribuire a uno sviluppo sociale ed economico sostenibile. L'obiettivo punta a garantire la formazione di una popolazione dotata di strumenti critici, ritenuti fondamentali per affrontare sfide globali, migliorare le opportunità di lavoro e promuovere una cittadinanza attiva e consapevole.

In linea con questo obiettivo **la mostra *La proporzione aurea. Un viaggio tra emozioni, armonia e conoscenza, organizzata nell'ambito del progetto Relazionésimo***, si propone come

**strumento di approfondimento e accompagnamento per docenti e studenti** data la necessità di «mettere in relazione la complessità di modi radicalmente nuovi di apprendimento con un'opera quotidiana di guida, attenta al metodo, ai nuovi media e alla ricerca multi-dimensionale», offrendo, attraverso un percorso inter e multidisciplinare, occasione per incontrare «strumenti di pensiero necessari per apprendere a selezionare le informazioni; promuovere negli studenti la capacità di elaborare metodi e categorie che siano in grado di fare da bussola negli itinerari personali; favorire l'autonomia di pensiero degli studenti, orientando la propria didattica alla costruzione di saperi a partire da concreti bisogni formativi».

(**Indicazioni 2012, Cap. "Cultura, scuola, persona"**)

{ **Relazionésimo** }\*



In particolare, nei suoi vari percorsi, la mostra si presenta come un ambiente di apprendimento e un contesto **di attivazione di abilità e competenze in varie discipline, il tutto con un approccio integrato e multidisciplinare.**

**La mostra si sviluppa in due percorsi:** il principale nella cornice della **Basilica Palladiana** e una sezione documentaria in **Biblioteca civica Bertoliana (Palazzo Cordellina).**

La figura guida di entrambi i percorsi è **LUCA PACIOLI** (1445-1517), matematico, protagonista del Rinascimento italiano, straordinario divulgatore di competenze e conoscenze che, tra il XV e il XVI secolo, divenne celebre per le sue lezioni. I suoi libri, esposti in Bertoliana, offrono l'occasione per riflettere sull'influenza del suo pensiero nell'ambito della scienza, della matematica, dell'economia, della filosofia e dell'arte e sull'importanza – come era nel progetto di comprensione e educazione di Luca Pacioli – dello sviluppo di una capacità di **costruire un pensiero logico-critico che permetta di leggere la realtà naturale e sociale in modo razionale.**

L'influenza di Luca Pacioli come pioniere dell'interdisciplinarietà è sviluppata nelle sale a lui dedicate della mostra in Basilica Palladiana in cui artisti contemporanei ripercorrono, con differenti stili e prospettive, il tema della proporzione nell'arte e nella scienza. Partendo da un approccio storico (Percorso in Bertoliana) o da un approccio contemporaneo (Percorso in Basilica) è dunque possibile per il docente affrontare il tema del rapporto e le interconnessioni tra scienza e *humanities*, matematica, geometria e arte ancorandosi a un influente esempio storico.

# AMBITI E PERCORSI INTERDISCIPLINARI

## MATEMATICA E SCIENZE

La matematica, come rimarcato dalle **Indicazioni nazionali per il curricolo**, contribuisce allo sviluppo delle «capacità di **mettere in stretto rapporto il “pensare” e il “fare”** (...) offrendo strumenti adatti a percepire, **interpretare e collegare tra loro fenomeni naturali, concetti e artefatti costruiti dall'uomo, eventi quotidiani**. In particolare, **la matematica dà strumenti per la descrizione scientifica del mondo** e per affrontare problemi utili nella vita quotidiana; contribuisce a sviluppare la capacità di comunicare e discutere, di argomentare in modo corretto, di comprendere i punti di vista e le argomentazioni degli altri».

In linea con questa prospettiva, l'obiettivo della mostra è stimolare gli allievi delle abilità di rilevare fenomeni, porre domande, costruire ipotesi, osservare, sperimentare e raccogliere dal percorso scelto, aiutati e stimolati dal docente, strumenti e informazioni che possano favorire in loro un approccio critico alla realtà.

### **IL PERCORSO SUGGERITO**

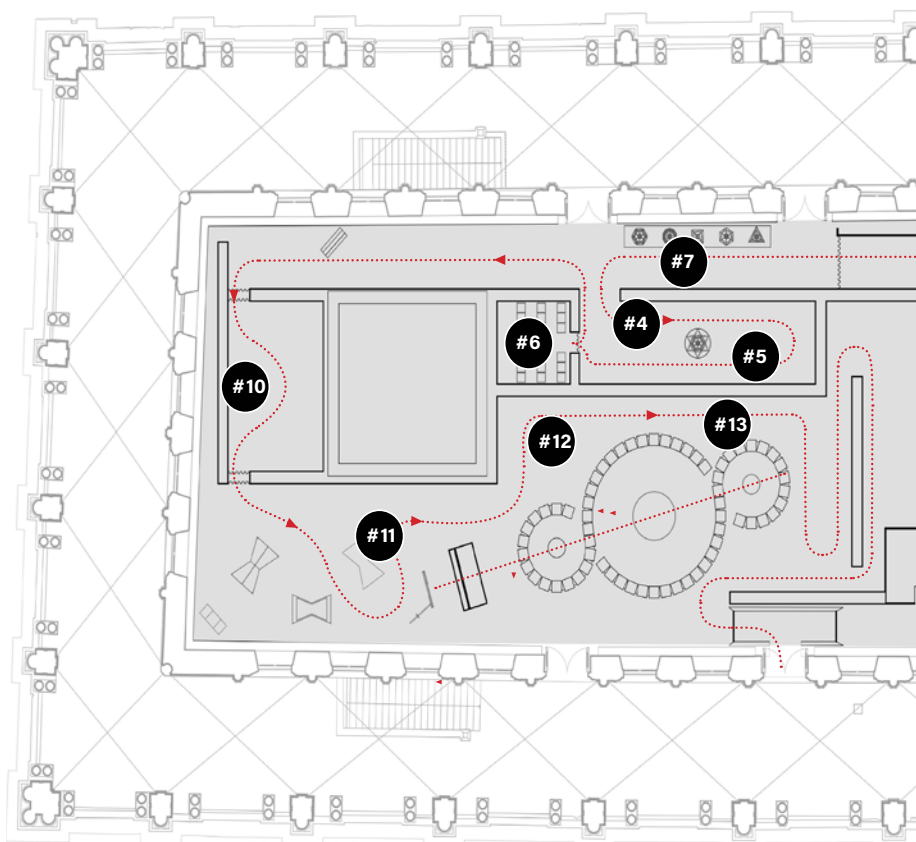
## BASILICA PALLADIANA:

- #4 *La ricerca dell'Armonia, una risposta più matematica che visiva (Matteo Riva)*
- #5 *Dodecaedro stellato sonico (Jacopo Gonzato)*
- #6 *Oltre (Duccio Forzano)*
- #7 *Poliedri Sonori (Jacopo Gonzato)*
- #10 *Aurae (Fabio Volpi DIES\_)*
- #11 *Segno Arte (Michelangelo Pistoletto)*
- #12 *Terzo Paradiso (Michelangelo Pistoletto)*
- #13 *La formula della creazione (Michelangelo Pistoletto)*

## PALAZZO CORDELLINA:

- *Summa de Arithmetica*: un libro chiave nella storia del pensiero scientifico ed economico;
- *Girolamo Velo, Scrittura contabile per la vendita di venti "organsini"* redatta con il metodo della partita doppia: un esempio di applicazione del metodo contabile esposto nella *Summa de Arithmetica* di Pacioli
- *Ludovico degli Arrighi, La operina*: un testo fondamentale sulla scrittura e sull'importanza dell'ordine e dell'armonia per la trasmissione di informazioni e conoscenze.
- *De Divina proportione*: un testo fondamentale per la diffusione moderna dei temi legati alla sezione aurea
- *Albrecht Dürer, De urbibus, arcibus, castellisque condendis, ac muniendis rationes aliquot, præsenti bellorum necessitati accommodatissimæ...*
- *Albrecht Dürer, Della simmetria de i corpi humani, libri quattro*

## BASILICA PALLADIANA

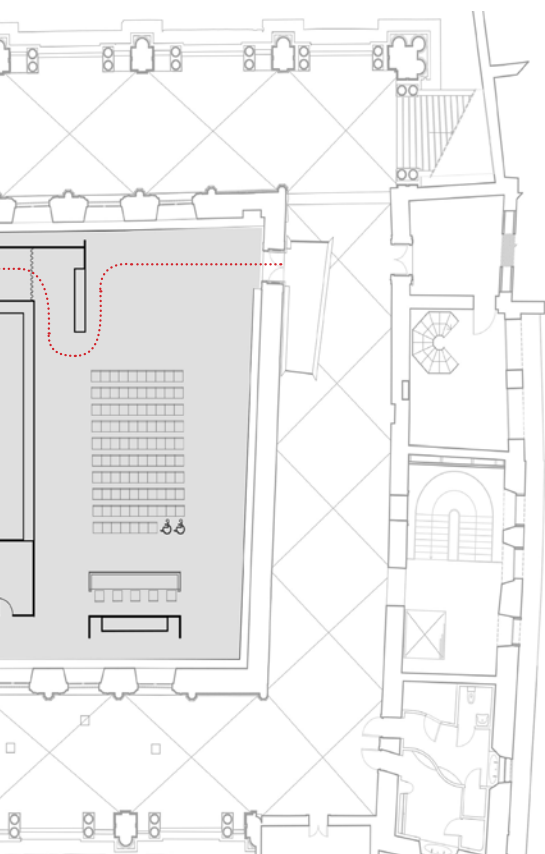
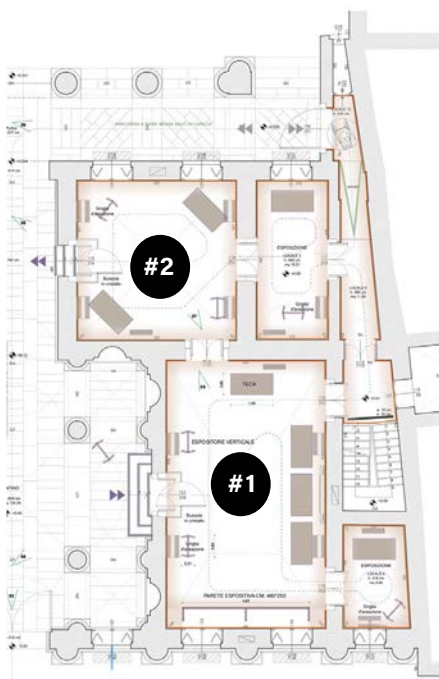


- *Albrecht Dürer, De symmetria partium humanorum corporum libri quatuor*: in questi libri, l'incisore, celebre trattatista, ripensa il tema delle proporzioni in rapporto al corpo umano e alla costruzione di edifici. Un modo per legare micro e macrocosmo, riflessione scientifica e pratica artistica.

## PALAZZO CORDELLINA

**#2**  
UN'ARMONIOSA  
RELAZIONE  
TRA LIBRI E UOMINI

**#1**  
LA PROPORZIONE  
TRA ARTE ED  
ECONOMIA



**#4**  
LA RICERCA DELL'ARMONIA,  
UNA RISPOSTA PIÙ MATEMATICA  
CHE VISIVA  
(Matteo Riva)

**#5**  
DODECAEDRO STELLATO SONICO  
(Jacopo Gonzato)

**#6**  
OLTRE  
(Duccio Forzano)

**#7**  
POLIEDRI SONORI  
(Jacopo Gonzato)

**#10**  
AURAE  
(Fabio Volpi DIES\_)

**#11**  
SEGNO ARTE  
(Michelangelo Pistoletto)

**#12**  
TERZO PARADISO  
(Michelangelo Pistoletto)

**#13**  
LA FORMULA DELLA CREAZIONE  
(Michelangelo Pistoletto)

# ARTI PER LA CITTADINANZA E L'ECONOMIA

«La familiarità con immagini di qualità e opere d'arte», come rimarcato dalle *Indicazioni nazionali per il curricolo*, «sensibilizza e potenzia nell'alunno le **capacità creative, estetiche ed espressive**, rafforza la preparazione culturale e contribuisce a educarlo a una **cittadinanza attiva e responsabile**. In questo modo l'alunno si educa alla salvaguardia e alla conservazione del patrimonio artistico e ambientale a partire dal territorio di appartenenza. **La familiarità con i linguaggi artistici, di tutte le arti, che sono universali, permette di sviluppare relazioni interculturali basate sulla comunicazione, la conoscenza e il confronto tra culture diverse**».

In linea con questa prospettiva – attraverso l'opera di artisti fortemente impegnati a stabilire un nesso fra estetica ed etica, fra educazione al bello e capacità di porsi in relazione con l'altro da sé – attivando le capacità creative del visitatore e facendo leva sul valore cognitivo delle emozioni la mostra offre un accesso privilegiato a percorsi che favoriscono la relazione e l'interazione.

**Il percorso espositivo offre, infatti, quello «spazio simbolico e relazionale propizio all'attivazione di processi di cooperazione e socializzazione, all'acquisizione di strumenti di conoscenza, alla valorizzazione della creatività e della partecipazione, allo sviluppo del senso di appartenenza a una comunità, nonché all'interazione fra culture diverse»** richiamato dalle *Indicazioni del 2012*. In particolare, questo è evidente nel lavoro e con l'opera di **uno dei grandi maestri dell'arte contemporanea, Michelangelo Pistoletto**, che nelle opere esposte, a partire dal *Segno Arte* fino al *Terzo Paradiso*, letteralmente “chiama” lo spettatore a prendere parte all'opera lasciando un segno – scrivere su un quaderno la parola che congiunge due apparenti opposti – che, a sua volta, diventa opera d'arte. L'idea è che l'opera comune permetta di entrare in una nuova logica, una zona di relazione (un “noi”) posta tra l'“io” e il “tu” e favorisca così processi di reciproco riconoscimento sociale.



Questo percorso, nella sezione in Biblioteca Bertoliana, fa leva sul tema dell'economia e della sua storia.

Alcuni dei volumi esposti (la *Summa de Arithmetica* di Luca Pacioli, in cui è riportato il primo esempio a stampa di "partita doppia" e il primo documento contabile rinvenuto a Vicenza) possono essere lo spunto per una riflessione, poi ripresa in mostra in particolare ancora dall'opera di Michelangelo Pistoletto e da quella di Angelo Bonello, sui **temi della sostenibilità, della circolarità, della crescita responsabile e dell'imprenditorialità intesa come capacità di «individuare e risolvere problemi**, prendere decisioni, stabilire priorità, assumere iniziative, pianificare e progettare, agire in modo flessibile e creativo, fanno parte dello spirito di iniziativa»: competenze chiave che si ritrovano in ogni ambito del sapere e in ogni momento del lavoro scolastico e, pertanto, offrono, con i documenti esposti, lo spunto storico-critico per approfondire i temi dell'interconnessione, della complessità e della responsabilità.

### **IL PERCORSO SUGGERITO**

#### **BASILICA PALLADIANA:**

- #12 *Terzo Paradiso* (Michelangelo Pistoletto)
- #13 *La formula della creazione* (Michelangelo Pistoletto)
- #11 *Segno Arte* (Michelangelo Pistoletto)

#### **PALAZZO CORDELLINA:**

- *Vedasi pagina precedente*

In sintesi, il percorso espositivo offre, attraverso tragitti tra arte e scienza, tra matematica e storia, l'occasione per **promuovere esperienze cognitive, sociali, culturali e affettive** che hanno come obiettivo l'accrescimento di competenze finalizzate alla promozione di una sempre maggiore consapevolezza sociale, scientifica e civica tra gli studenti.



[www.relazionesimo.com](http://www.relazionesimo.com)

JACOBI RYGEN  
NIS. 14. 1500

H. R. LYC